

---

*2016*



---

*35%*

---

*91%*

---

*36%*


---





-----

5 6



8



8 8

8 9

10



10 12

10 13

11 13

11 , 13

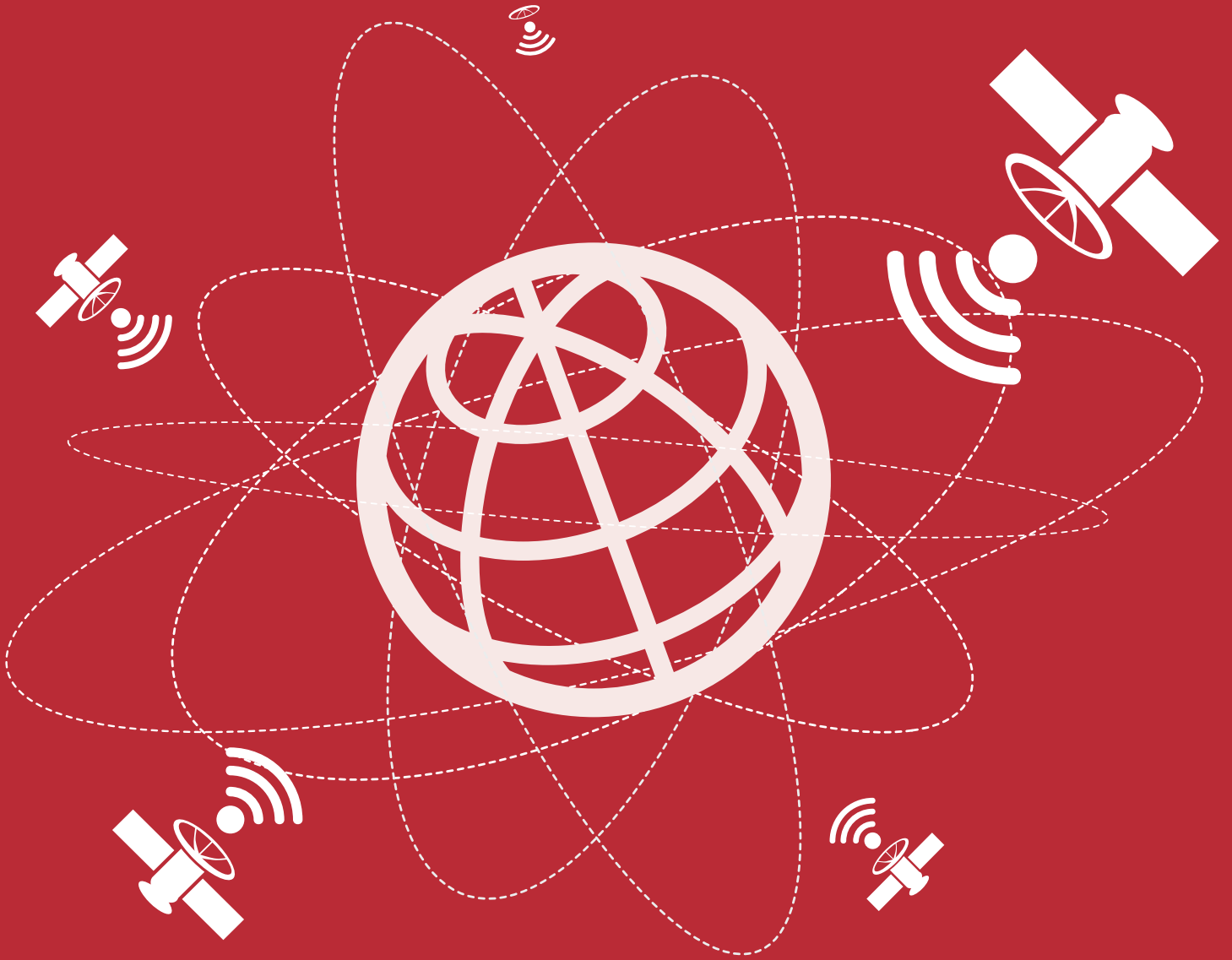
12 13

14 16



18





PwC 1999

PwC



« ») 2016 ( —

A handwritten signature in white ink, consisting of stylized, cursive letters that appear to be 'bs'.



• 35 % ,  
(36 %).  
• 40 %  
36 %  
• 30 % ,  
100 25 % 100  
34 % 1  
• ,52 % ,  
44 %  
• ( ):  
63 % 64 %  
• (46 % 23 % ) .  
(91 %).  
• ,38 %  
( 24 % ) .





• 4 % , 32 %  
 17 % 34 %

• « ( »): 1 ; 2 ; 3) , (80 %), 69 %

• , 51 % , 32 % , 36 % (63 %), (46 %)

• (53 %); – 31 40 (50 %); (79 %); – 3 5 (86 %); (50 %);

• (67 % 76 % ) .

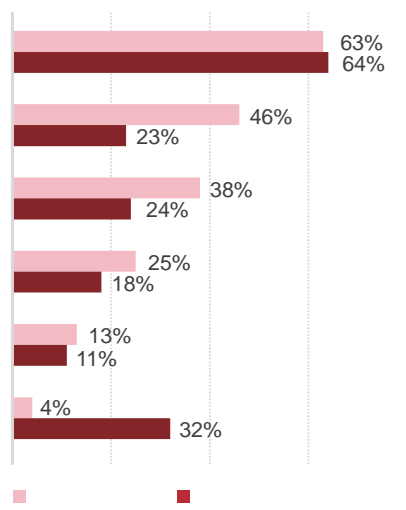
• (67 %) (67 %), (53 %).



35 %  
 22 % (11 % ) (36 %).  
 (23%).

2016

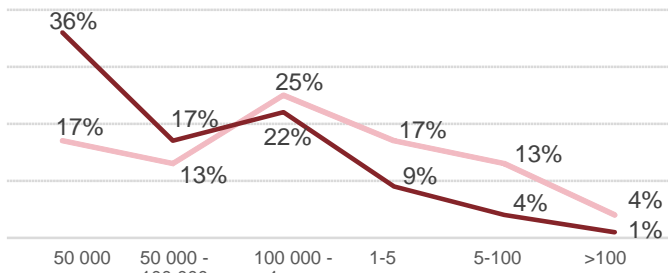
1:



46 %  
 (23%).  
 38 %  
 - 24 %  
 (25%), (18%).  
 (4 %), (32 %).  
 30 %  
 100 000 (53%).  
 100 000 25 %  
 (22 % ).  
 1 34 %  
 1 14 %



2:



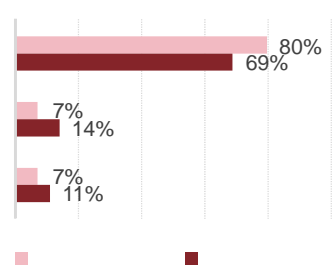
(50 %), (52 %), (46%).

« »

« ».

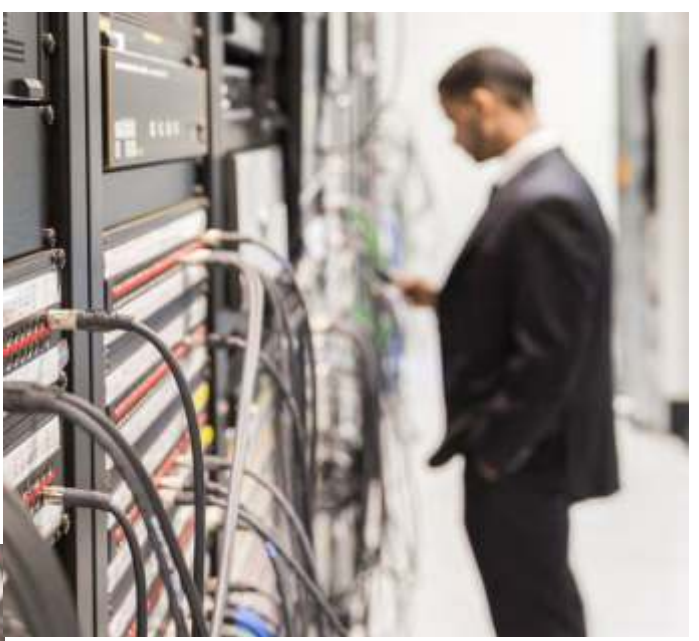
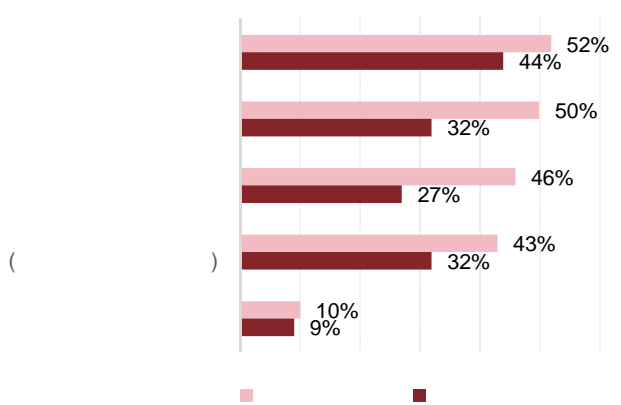
(80 %), (69 %).

:



3:

( )

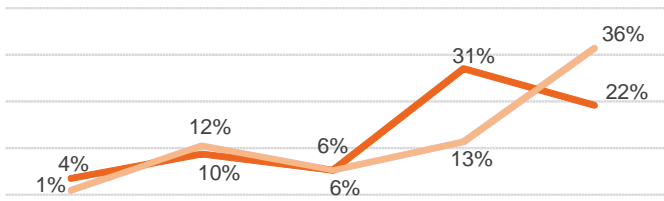




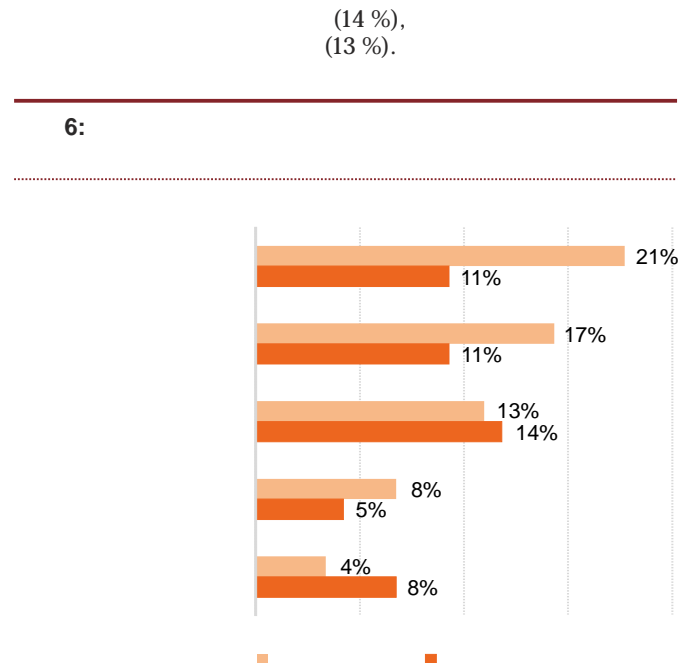
(32 % 51 %)  
(36 % 22 %)

(21 %), (17 %).  
11 % 11%

5:



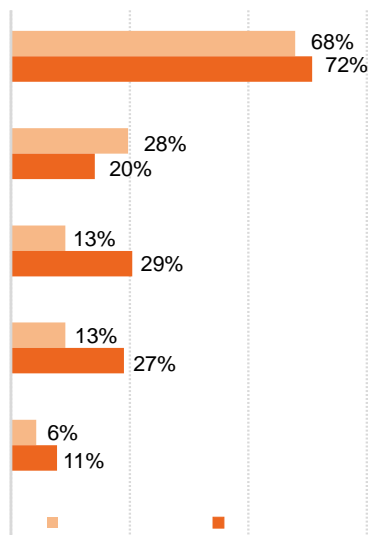
6:



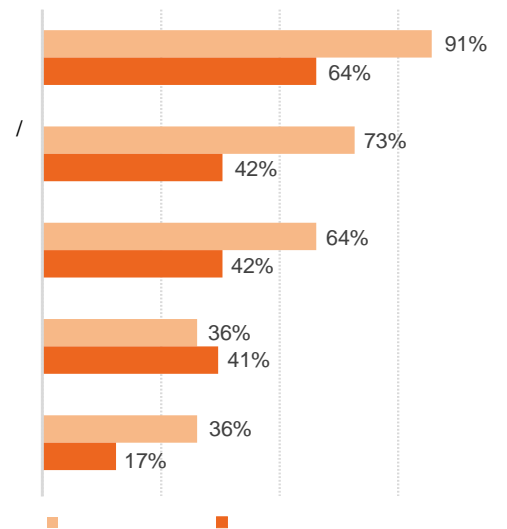
(68 %),  
 (72 %).  
 28 %  
 ( 20% )

(91 %).  
 (73 %).

7:



8:





38 %

(24 %).

16 % , 25 %

( ) , « » , ( ) / ( ) /

( )

2003

10 2014

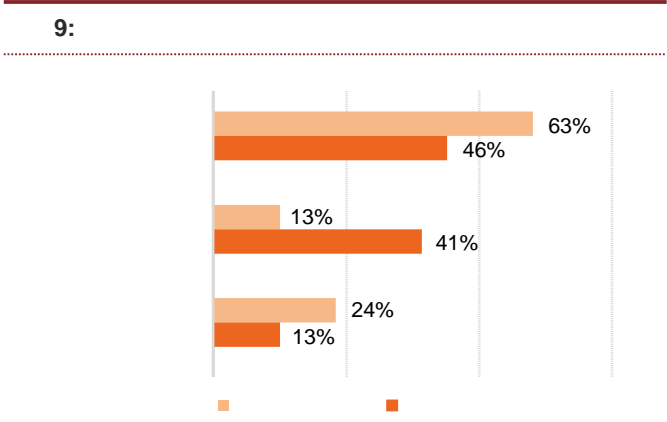
2011

2020

63 %

13 % (41%).

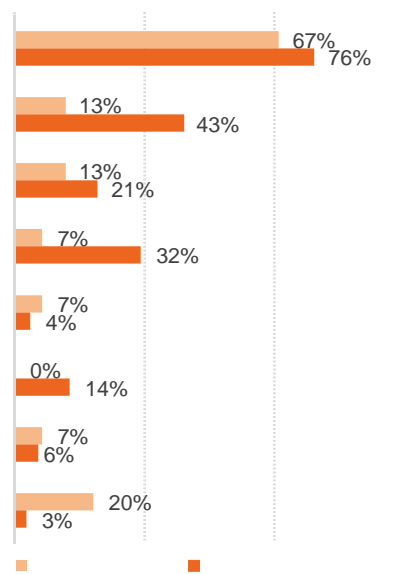
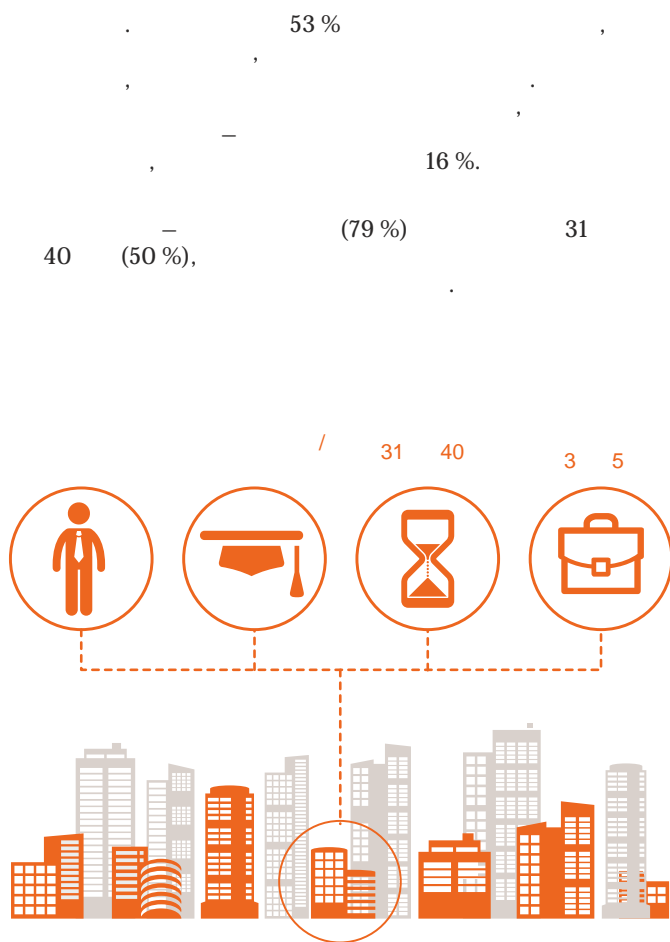
24 %





67  
(76 %).

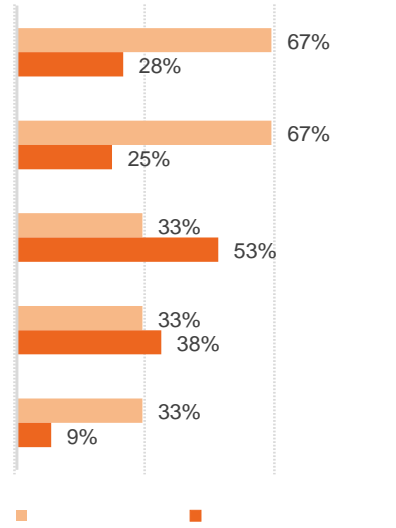
10: ,



(67 %), (67 %) ( )  
(53 %).

11: ,

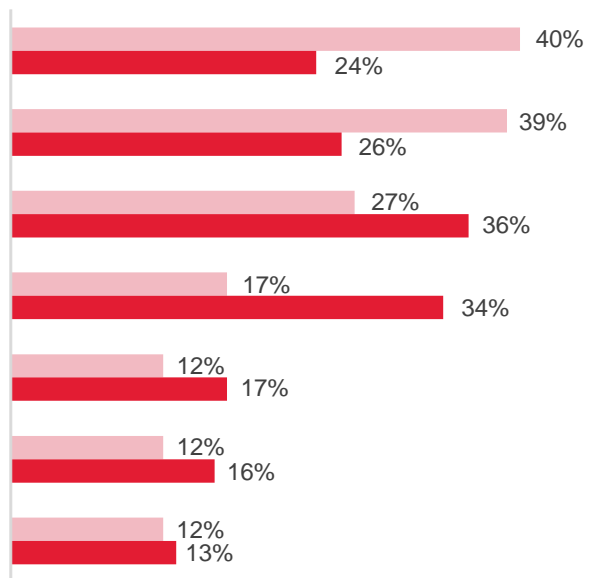
(67 %) (33 %). 25 %  
10 %  
(...)  
(...)  
(...)



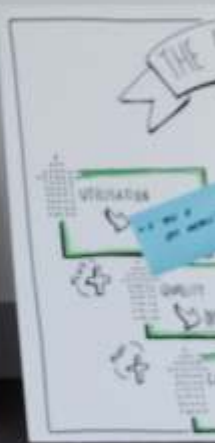
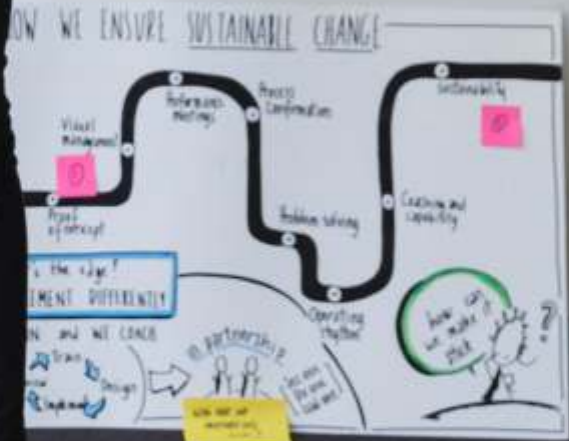
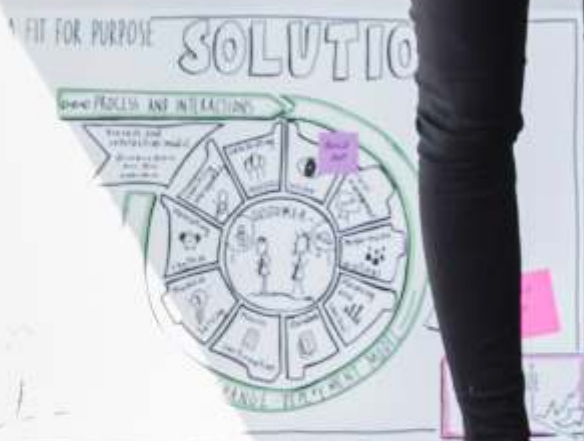
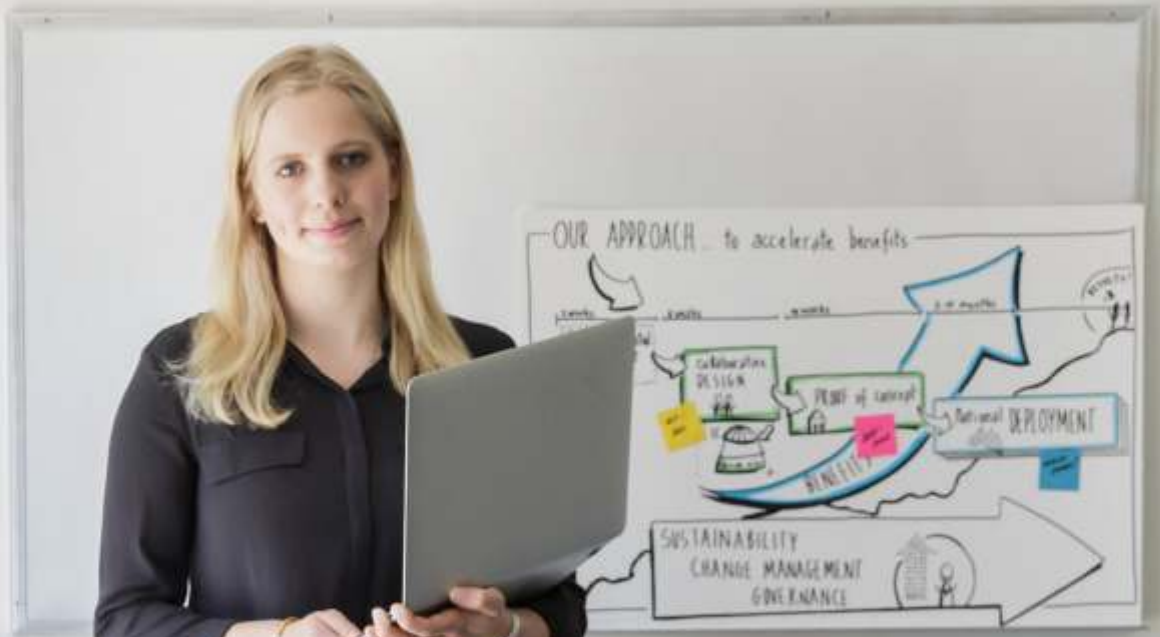


40% ( 24%

12:



26% 39% , ,  
 (36% 34% )





**Использование методов оценки эффективности деятельности государственного органа**

В соответствии с **Федеральным законом «Об основах государственного управления»** от 02.07.2009 № 178-ФЗ, государственная служба является профессией, требующей от ее носителей высокого уровня профессионализма и ответственности.

Важным элементом государственного управления является оценка эффективности деятельности государственного органа. Оценка эффективности – это процесс измерения, анализа и интерпретации результатов деятельности государственного органа с целью определения степени достижения поставленных задач и целей.

Оценка эффективности деятельности государственного органа осуществляется на основе анализа данных о результатах деятельности государственного органа, полученных в ходе его работы. Анализ данных осуществляется с использованием различных методов и инструментов, позволяющих оценить эффективность деятельности государственного органа.

Одним из основных методов оценки эффективности деятельности государственного органа является метод **«Балансировка ресурсов»**. Данный метод позволяет оценить эффективность деятельности государственного органа на основе анализа соотношения между ресурсами, затраченными на выполнение задач государственного органа, и результатами его деятельности.

Метод **«Балансировка ресурсов»** предполагает расчет показателя **«Балансировка ресурсов»**, который определяется как отношение результатов деятельности государственного органа к ресурсам, затраченным на выполнение задач государственного органа. Расчет показателя **«Балансировка ресурсов»** осуществляется по формуле:

$$B = \frac{R}{C} \times 100\%$$

где  $B$  – показатель **«Балансировка ресурсов»**;  $R$  – результаты деятельности государственного органа;  $C$  – ресурсы, затраченные на выполнение задач государственного органа.

Показатель **«Балансировка ресурсов»** может принимать значения от 0 до 100%. Значение показателя **«Балансировка ресурсов»** в 100% указывает на то, что результаты деятельности государственного органа соответствуют затраченным ресурсам. Значение показателя **«Балансировка ресурсов»** меньше 100% указывает на то, что результаты деятельности государственного органа не соответствуют затраченным ресурсам.

Метод **«Балансировка ресурсов»** является одним из наиболее распространенных методов оценки эффективности деятельности государственного органа. Однако данный метод имеет ряд недостатков, в частности, он не учитывает качество результатов деятельности государственного органа, а также не учитывает влияние внешних факторов на результаты его деятельности.



/

, ( ) ,

) ( , ) .

( )

( )

(«

»)

( )



PwC |  
.: +7 727 330 3200  
Email: konstantin.yeliseyev@kz.pwc.com



PwC |  
.: +7 495 232 5735  
Email: irina.n.novikova@ru.pwc.com



PwC |  
.: +7 495 967 6382  
Email: inna.fokina@ru.pwc.com



PwC |  
.: +7 495 967 6338  
Email: natalia.gubareva@ru.pwc.com



PwC |  
.: +7 495 223 5086  
Email: tatiana.vostrova@ru.pwc.com



PwC |  
.: +7 495 223 5065  
Email: alexander.dmitriev@ru.pwc.com



PwC |  
.: +7 495 232 5587  
Email: vladimir.nefediev@ru.pwc.com



PwC |  
.: +7 495 967 6000  
Email: anton.ulyakin@ru.pwc.com



[www.pwc.kz](http://www.pwc.kz)

© 2016 PwC.

PwC.  
. PwCIL

. PwCIL

(PwCIL),

PwC

. "PwC"

PwCIL